

Montageanleitung

1. Regalständer/Rahmen

2. Fachboden

3. Kreuzverband

4. Zubehör

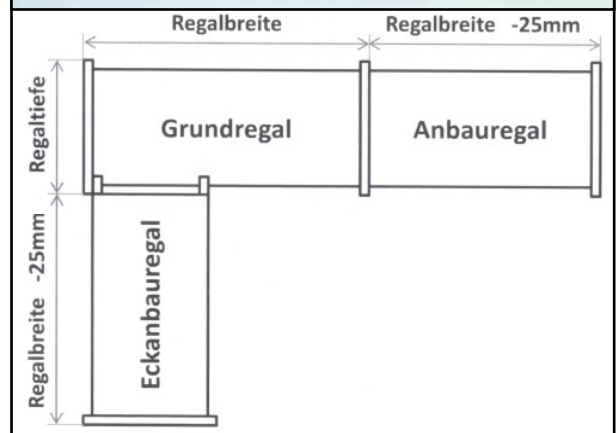


Für ein Grundregal benötigen Sie:

- 2 Rahmen
- 1 Kreuzverband
- mindestens 3 Fachböden

Für ein Anbauregal benötigen Sie:

- 1 Rahmen
- mindestens 3 Fachböden
- Für ein Eckanbauregal benötigen Sie 2 Stück Eckverbindungsklammern je Boden



Aufbaumaße/Technische Daten

Grundregal: Nennlänge = Realmaß

Anbauregal: Nennlänge - 25 mm

Rahmentiefe gesamt:

Nenntiefe = Rahmentiefe

Bodenmaß = Nenntiefe - 60 mm

Feldlast: = Nennlänge - 50 mm bis 1.200 kg

Fachlast:

Bis Länge 1000 mm: 150 kg

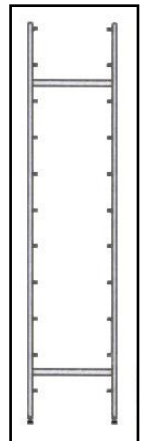
Ab Länge 1100 -1500mm: 100 kg



Chromnickelstahl 18/ 10

Werkstoff 1.4301

GS/ TÜV- geprüft



Bei Eckanbauregalen verringert sich die Fachlast der tragenden Auflage um ein Drittel, d.h. hier empfehlen wir nur eine Feldlänge von 800 oder 1000mm einzusetzen.

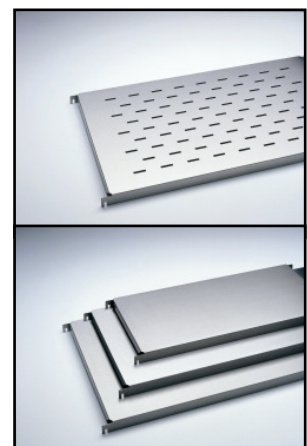
1. Regalständer/Rahmen:

Die fertig montierten Regalständer sind mit korrosionsbeständigen Verstellfüßen versehen, +/- 15 mm welche Bodenunebenheiten ausgleichen und eine einwandfreie Standfestigkeit gewährleisten.

2. Fachboden:

Zwischen zwei Regalständern werden die Regalböden an Anschweißstifte eingehängt. Die Anschweißstifte sind bereits im Abstand von 150mm an die Regalständer angeschweißt. Das ermöglicht eine Verstellbarkeit der Regalböden im Raster von 150mm.

Die Regalböden müssen gleichmäßig belastet werden. Schwere Gegenstände gleichmäßig auf die Böden aufsetzen, nicht fallen lassen.

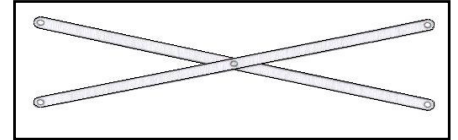


3. Kreuzverband:

Aufstellen des Grundregals:

An der Rückseite werden 2 Regalständer mit Kreuzverstreben (Kreuzverbänden) aus Flachstahl verschraubt. Die Länge des Kreuzverbandes ergibt sich aus der Feldlänge.

- Regal (-system) auf einer festen und ebenen Fläche aufstellen
- Verstellfüße an den Unterseiten der Regalständer so einstellen, dass alle Böden waagrecht und an allen 4 Bolzen gleichmäßig aufliegen.
- Regalständer des Folgeregals aufstellen. Dieser wird ausschließlich durch die Regalböden mit dem Anfangsregal verbunden.
- Im ersten und in jedem weiteren 5ten Regalfeld ist ein Kreuzverband zu montieren.

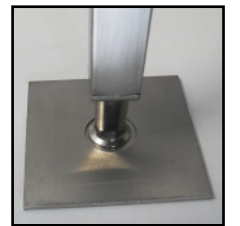
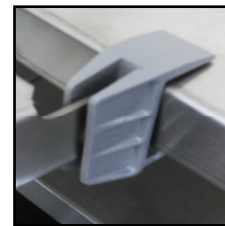


Aufstellen von Anbauregalen:

Das Regalsystem ist durch Anordnung weiterer Regalständer, Regalböden und Kreuzverbänden beliebig erweiterbar.

4. Zubehör:

- **Gehängeschiene** aus Edelstahl mit S-Hacken 140 mm werden in der oberen Rahmen Traverse eingehängt
- **Eckverbindungsklammern** aus Kunststoff Zum verbinden eines Eckenbauregals benötigt man 2 Klammern pro Fachboden, bei Eckenbauregalen verringert sich die Fachlast der tragenden Auflage um ein Drittel, d.h. hier empfehlen wir nur eine Feldlänge von 800 oder 1000 mm einzusetzen.
- **Druckverteilungsplatte** aus Edelstahl Für Böden die keine Punktlasten aufheben können
- **Boden und Deckenbefestigung** Für einen Deckenabstand bis 100 mm (ohne Montagematerial für Boden oder Deckenbefestigung)



Allgemeiner Hinweis:

- Technische Eigenschaften des Untergrunds, insbesondere dessen Tragkraft, sind bauseits zu prüfen.
- Die angegebene Tragkraft versteht sich bei gleichmäßig verteilter Last
- Gemäß DIN EN 15635 müssen Regalanlagen regelmäßig inspiziert werden und innerhalb von max. 12 Monaten von einer fachkundigen Person inspiziert und geprüft werden.
- Beschädigte Teile bei Rahmen (Krümmungen, Risse) sollten Sie schnell auswechseln.
- Die Montage bitte immer mit Arbeitshandschuhen durchführen.

=> die deutschen berufsgenossenschaftlichen Richtlinien für Lager- und Betriebseinrichtungen BGR 234 (ehemals ZH/1/428) sind zu beachten. Diese können z.B. über das Internet unter www.verband-lb.de abgerufen werden.